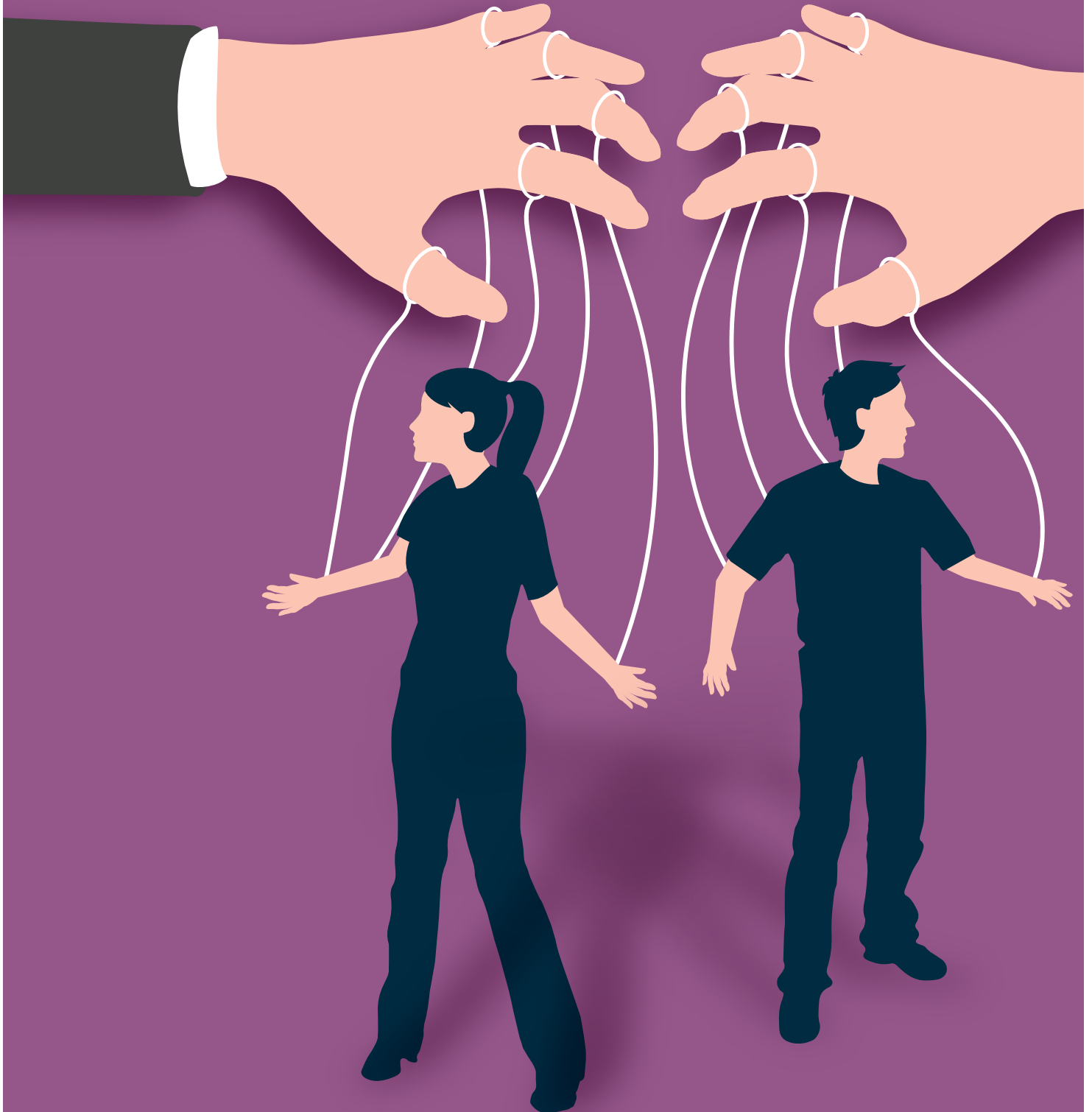




**Expertisecentrum**  
Mensenhandel &  
(jeugd)Prostitutie

# MENSENHANDEL

Begrippenlijst en Signalenlijst



# Begrippenlijst



Expertisecentrum  
Mensenhandel &  
(jeugd)Prostitutie

## Mensenhandel

**Mensenhandel gebeurt wanneer iemand een ander dwingt om te werken onder slechte omstandigheden en hier zelf aan verdient. Dit heet 'uitbuiting'. Mensenhandelaren gebruiken bedreiging, geweld en/of bedrog. Ieder jaar krijgen duizenden mensen te maken met seksuele uitbuiting, criminele uitbuiting, arbeidsuitbuiting en gedwongen orgaanverwijdering. Mensenhandel is verboden en iedereen kan er mee te maken krijgen.**

Mensenhandel kent 4 vormen:



### Seksuele uitbuiting

**Seksuele uitbuiting** is wanneer je gedwongen wordt om seksuele handelingen te verrichten tegen betaling.

**Gedwongen prostitutie** is gedwongen seks tegen betaling. Seks tegen betaling onder de 18 jaar is altijd verboden en dus strafbaar. Bij seksuele uitbuiting gaat het geld dat slachtoffers verdienen deels of helemaal naar iemand anders. Personen die jongeren ronselen en aanzetten tot seks tegen betaling werden voorheen ook wel loverboys genoemd. Maar let op: *loverboys zijn mensenhandelaren* en kunnen ook meisjes/ vrouwen zijn. Ook jongens/mannen kunnen slachtoffer worden van mensenhandel.

**Sextortion** is een vorm van online seksueel misbruik die steeds vaker voorkomt. Sextortion wordt ook wel 'seksuele afpersing' genoemd. Er is sprake van sextortion wanneer iemand je afperst met naaktfoto's, filmpjes of webcam materiaal. De afperser kan dreigen de naaktbeelden te verspreiden wanneer je niet méér beeldmateriaal stuurt of een geldbedrag betaalt.



### Criminele uitbuiting

Bij **criminele uitbuiting** gaat het om het dwingen van een persoon tot het plegen van strafbare feiten. Bijvoorbeeld: zakkenrollen, drugsverkoop of smokkel, het knippen van hennep, diefstal, ingezet worden als geld-ezel of telefoonabonnementen afsluiten.

Het geld dat slachtoffers hiermee verdienen moeten zij (deels) afstaan. Vaak zitten hier criminele bendes achter maar het kan ook familie zijn van het slachtoffer.

Het verschil tussen criminele uitbuiting en de andere uitbuitingsvormen is dat het slachtoffer vaak in beeld komt als pleger van een strafbaar feit, waardoor slachtofferschap verborgen blijft. Criminele uitbuiting is mensenhandel, ook al heeft het slachtoffer de wet overtreden.



### Arbeidsuitbuiting

We spreken van **arbeidsuitbuiting** wanneer mannen, vrouwen en kinderen - vrijwillig of gedwongen - werken en anderen hun inkomsten afnemen en/of hen onder mensonterende omstandigheden laten werken. Arbeidsuitbuiting is meer dan slecht werkgeverschap. Het gaat om een combinatie van ernstige, vaak onmenselijke situaties op de werkvloer, waarbij vaak sprake is van dwang, geweld, chantage, fraude en misleiding.

Uitbuiting komt overal voor, in allerlei sectoren. Denk bijvoorbeeld aan horeca, schoonmaakbranche, uitzendwerk, bouwsector en land- en tuinbouw. Bij minderjarigen is bewijs van dwang niet altijd vereist.



## Gedwongen orgaanverwijdering

**Gedwongen orgaanverwijdering** is een vorm van mensenhandel die gericht is op het verwijderen van organen. Het gaat om elke handeling waardoor iemand wordt gedwongen om zijn of haar orgaan af te staan. Slachtoffers ontvangen hiervoor weinig of geen geld. In Nederland is nog weinig bekend over deze vorm van mensenhandel. Er is ook nog weinig onderzoek naar gedaan.

Naast uitbuiting kun je ook te maken krijgen met:

**Seksueel geweld:** dit is een term die gebruikt wordt voor alle seksuele handelingen die iemand gedwongen moet uitvoeren, ondergaan of zien, zoals aanranding of verkrachting. Ook het gedwongen uitvoeren van seksuele handelingen bij jezelf valt onder seksueel geweld. Jaarlijks krijgen in Nederland duizenden jongeren te maken met een vorm van seksueel geweld. Ook jongens zijn slachtoffer.

**Seksueel misbruik** kan ook online plaatsvinden. Iemand kan bijvoorbeeld gedwongen worden om naaktbeelden van zichzelf te maken en te delen. Bijvoorbeeld via WhatsApp, Snapchat of de webcam. Ook kan iemand worden bedreigd met het doorsturen van deze beelden naar anderen.



*Voor seksueel geweld, online seksueel misbruik en seksueel grensoverschrijdend gedrag kun je ook terecht bij het Expertisecentrum Mensenhandel en (jeugd)Prostitutie. No Shhhame biedt trainingen en voorlichtingen, specifiek gericht op deze thema's.*

# Signalenlijst

## Mensenhandel

**Wanneer is iemand slachtoffer van mensenhandel? Welke signalen kun je herkennen? Neem je signalen uit deze signalenlijst waar, dan is het belangrijk dat je alert bent en bij zorgen contact opneemt met het Expertisecentrum Mensenhandel en (jeugd)Prostitutie. Ook voor advies kun je daar altijd (anoniem) terecht. Bij minderjarigen is het gebruik van dwang niet nodig om van mensenhandel te spreken.**

## ALGEMENE SIGNALLEN BIJ HET SLACHTOFFER

- maakt een gespannen of angstige indruk
- is (over)vermoeid of vermagerd
- heeft last van wisselende emoties
- plotselinge gedragsverandering
- vertoont teruggetrokken gedrag
- vertoont tekenen van mishandeling of zelfverwonding
- heeft regelmatig last van fysieke klachten zoals buikpijn of misselijkheid
- heeft een laag en onrealistisch zelfbeeld en weinig zelfvertrouwen
- heeft last van neerslachtige en/of depressieve gevoelens
- is snel beïnvloedbaar en gevoelig voor groepsdruk
- heeft opeens afwijkende normen en waarden
- vindt het moeilijk om grenzen aan te geven
- heeft plotseling hoge schulden en/of financiële problemen
- vertoont ineens opvallend gedrag (bijv. vechten, drank- en/of drugsgebruik)
- is niet aanspreekbaar op zijn/haar gedrag
- is star/weinig flexibel
- heeft meerdere telefoonnummers / telefoons
- heeft problemen in de thuissituatie
- beschikt niet over eigen inlogcodes/ wachtwoorden

## Specifieke signalen bij de 4 vormen van mensenhandel



### SIGNALEN BIJ SEKSUELE UITBUITING

- heeft opeens opvallend veel kennis over seksualiteit
- wordt gechanteerd met pikant beeldmateriaal (sextortion)
- heeft of wil een tatoeage met een naam of speciaal teken
- ondergaat een verandering in kleding en make-up
- heeft regelmatig seksueel overdraagbare aandoeningen
- is ongewenst zwanger
- heeft een blaasontsteking
- heeft pijn in bovenbenen
- heeft pijn/bloed aan anus/vagina
- heeft een obsessie voor seks
- heeft grote angst voor lichamelijk contact
- heeft veel wisselende seksuele contacten
- gaat vaak uit
- vertoont wegloopgedrag
- komt regelmatig op plekken als hotelkamers en andere afgelegen locaties
- heeft meerdere telefoonnummers/telefoons
- beschikt over veel geld
- werkt voor een te lage prijs en/of zonder condoom, mag geen klanten weigeren
- borstvergroting, verandering in uiterlijk
- weet niet in welke stad hij/zij zich bevindt
- weet niet hoe het hotel heet waar hij/zij verblijft

### SIGNALEN ROND SOCIALE CONTACTEN

- heeft veel nieuwe en wisselende contacten
- gaat om met mensen die veel ouder zijn en/of met personen die rond de school hangen en/of bazig en/of controlerend zijn
- wordt in verband gebracht met een criminele bende/gaat om met mensen die crimineel gedrag vertonen
- is beschermend tegenover nieuwe vrienden en kennissen/doet er geheimzinnig over
- isoleert zich van vrienden en bekenden
- wordt gehaald en gebracht met scooter/auto
- kan de relatie met een persoon of groep mensen niet verbreken
- er is sprake van een ongelijke relatie (bijv. met een partner of familielid)

### SIGNALEN BIJ JONGEREN OP SCHOOL

- schooluitval/hoge afwezigheid
- heeft concentratieproblemen
- onverklaarbare of plotselinge slechte schoolprestaties
- opvallende verandering in houding of gedrag
- zit veel op zijn/haar mobiel en geeft aan bereikbaar te moeten zijn
- heeft altijd smoesjes
- heeft ineens dure kleding of spullen en/of veel geld in handen
- er worden bij controle drugs of gestolen spullen gevonden, zonder dat de leerling een voorgeschiedenis heeft in het criminele circuit
- wordt opgewacht in de pauzes en/of na school

### KWETSBAARHEDEN

Kenmerken die mensen meer kwetsbaar maken voor seksuele uitbuiting:

- Faseproblematiek
- LVB-problematiek
- Psychische trauma's, bijvoorbeeld eerder seksueel misbruik
- Niet-westerse migratieachtergrond: leven binnen twee culturen
- Vluchtelingen
- Minderjarigheid
- Schuldenproblematiek
- Verslaving
- Psychosociale problemen
- Instabiele thuissituatie
- Ronselplaatsen (basis)scholen, in praktijkonderwijsinstellingen en zorginstellingen, social media.



## SIGNALLEN BIJ CRIMINELE UITBUITING

- heeft opvallend veel kennis over drugs (handel/productie)
- er is sprake van (vermoedens van) crimineel gedrag, zoals dealen
- wordt gehanteerd met bewijzen van delicten
- bezit en/of dreigt met wapen(s)
- heeft problemen met de politie/is gearresteerd of verdacht
- vertoont tekenen van lichamelijk letsel
- trekt zich terug en verbreekt sociale contacten
- heeft geen beschikking over eigen paspoort of identiteitskaart
- is illegaal in Nederland
- heeft geen beschikking over eigen verdiensten
- heeft onverklaarbare schulden
- vertoont wegloopgedrag
- wordt gehanteerd of familie wordt bedreigd
- bedreigt anderen met geweld of wordt zelf bedreigd
- bedelt op straat

### SIGNALLEN ROND SOCIALE CONTACTEN

- heeft veel nieuwe en wisselende contacten
- gaat om met mensen die veel ouder zijn en/of met personen die rond de school hangen en/of bazig en/of controlerend zijn
- wordt in verband gebracht met een criminele bende/gaat om met mensen die crimineel gedrag vertonen
- is beschermend tegenover nieuwe vrienden en kennissen/doet er geheimzinnig over
- isoleert zich van vrienden en bekenden
- wordt gehaald en gebracht met scooter/ auto
- kan de relatie met een persoon of groep mensen niet verbreken
- er is sprake van een ongelijke relatie (bijv. met een partner of familielid)

### SIGNALLEN BIJ JONGEREN OP SCHOOL

- schooluitval/hoge afwezigheid
- heeft concentratieproblemen
- onverklaarbare of plotselinge slechte schoolprestaties
- opvallende verandering in houding of gedrag
- zit veel op zijn/haar mobiel en geeft aan bereikbaar te moeten zijn
- heeft altijd smoesjes
- heeft ineens dure kleding of spullen en/of veel geld in handen
- er worden bij controle drugs of gestolen spullen gevonden, zonder dat de leerling een voorgeschiedenis heeft in het criminele circuit
- wordt opgewacht in de pauzes en/of na school

### KWETSBAARHEDEN

Kenmerken die mensen meer kwetsbaar maken voor criminele uitbuiting:

- Faseproblematiek
- LVB-problematiek
- Niet-westerse migratieachtergrond: leven binnen twee culturen
- Vluchtelingen
- Minderjarigheid
- Schuldenproblematiek
- Verslaving
- Psychosociale problemen
- Instabiele thuissituatie
- Ronselplaatsen (basis)scholen, in praktijkonderwijsinstellingen en zorginstellingen, social media.



## SIGNALEN BIJ ARBEIDSUITBUITING

- is met valse beloften naar Nederland gehaald
- heeft reisdocumenten niet zelf geregeld
- is in het bezit van een vals paspoort
- verblijft/werkt illegaal in Nederland
- heeft geen beschikking over eigen (identiteits-)papieren
- de persoon kan niet vertellen waar hij/zij gaat wonen of werken
- woont in een bedrijfspand/op bedrijventerrein, of is anderszins slecht gehuisvest
- woont met veel andere mensen samen, er zijn veel inschrijvingen op 1 adres
- werkt/verblijft in gebouwen met camera's (ook binnen) schuilplaatsen, nepinrichting, bodyguards
- wordt mishandeld, gehanteerd, gedwongen of bedreigd
- wordt opgehaald en gebracht (woon-werk) en/of weet niet wat de route is
- doet gevaarlijk en/of ongezond werk
- werkt afwisselend op verschillende plaatsen
- heeft geen arbeidsovereenkomst, arbeidsvoorwaarden zijn slecht gedefinieerd of de overeenkomst is opgesteld in een taal die de werknemer niet beheerst
- er is sprake van tewerkstelling in een andere sector of onder andere omstandigheden dan afgesproken
- er is sprake van meervoudige afhankelijkheid (bijvoorbeeld afhankelijk van de werkgever voor onderdak, eten, werk voor familieleden)
- heeft een onderdanige houding ten opzichte van de werkgever/begeleider
- moet een hoge schuld aan de werkgever betalen
- krijgt te weinig betaald, wordt niet uitbetaald of betaling wordt uitgesteld
- maakt lange werkdagen, heeft geen recht op pauzes, vrije dagen of vrije tijd
- kan niet beschikken over het geld op de eigen bankrekening
- is verplicht om een minimum bedrag per dag te verdienen
- maakt angstige indruk en ontwijkt (zorg) professionals
- er heerst spanning of angst om in gesprek te gaan
- geeft in gesprek zelf geen antwoord, maar laat dat de begeleider doen
- communicatie verloopt moeizaam in verband met taalproblemen
- is sociaal geïsoleerd en/of werkt op geïsoleerde plekken
- vertoont tekenen van lichamelijk letsel
- krijgt geen medische hulp
- familie van de persoon wordt bedreigd

### KWETSBAARHEDEN

Kenmerken die mensen meer kwetsbaar maken voor arbeidsuitbuiting:

- Geen vaste woon- verblijfplaats
- Vluchtelingen
- Psychosociale problemen
- Armoede
- Schuldenproblematiek
- Verslaving



## SIGNALEN BIJ GEDWONGEN ORGAANVERWIJDERING

- het is onduidelijk waar de orgaantransplantatie heeft plaatsgevonden, mogelijk in het buitenland maar medische nazorg wordt gezocht in Nederland
- slechte gezondheid van de persoon
- (grove) littekens die kunnen wijzen op orgaanverwijdering

### KWETSBAARHEDEN

Kenmerken die mensen meer kwetsbaar maken voor gedwongen orgaanverwijdering:

- Schuldenproblematiek
- Armoede
- Via de irreguliere weg migreren
- Vluchtelingen
- Geen geldige (reis-)documenten hebben
- Eerder slachtoffer mensenhandel geweest

### Contact

T 040 219 3388

E [zorgcoördinatie-mp@lumenswerkt.nl](mailto:zorgcoördinatie-mp@lumenswerkt.nl)

W [expertisecentrum-mensenhandel-jeugdprostitutie](http://expertisecentrum-mensenhandel-jeugdprostitutie.nl)

 [expertisecentrum-mensenhandel-en-jeugd-prostitutie](https://www.linkedin.com/company/expertisecentrum-mensenhandel-en-jeugd-prostitutie)

Advies (anoniem)  
ook via chat:

